

3-Placement of the pallet, respecting the 10-mm perimeter joint and never gluing the tongue and groove joint.

It is very important to start from the wall on a straight line. If the wall is at a false square angle, one will have to use wedges as a supplement to align the first row of tables. The alignment will be checked every two rows with a 2-m aluminium ruler.

To place the table, it will be necessary to lean the receptacle against the peg of the table that has already been placed, then let the table fall smoothly and fit them both. One must not drag adhesive along so it does not emerge to the surface. In any case, take care to clean the leftover adhesive while the product is still fresh.

Do not step on the pallet until 24 hours after the application (fig. 3).

#### SPREADER GLUING PLACEMENT SYSTEM

The pallet may also be placed in the same way as traditionally used with large-format parquet.

#### MATERIALS TO BE USED

-Adhesive for wooden floorings (see manufacturer's instructions of use). It is presented in cans weighing 10-20 kg according to the manufacturer.

-Serrated spreader

#### MODE OF USE

1-Spread the adhesive with the serrated spreader, forming uniform kerbs, over a thoroughly clean and vacuumed surface (fig. 4).

2-Place the pallet over the kerbs, slightly pressing on the table so as to establish perfect contact with the adhesive, leaving a perimeter distance of 10mm. Do not ever glue the tables at the machos. The pieces may be joined with a hammer and a wooden wedge.

It is very important to start from the wall on a straight line. If the wall is at a false square angle, one will have to use wedges as a supplement to align the first row of tables. The alignment will be checked every two rows with a 2-m aluminium ruler.

To place the table, it will be necessary to lean the receptacle against the peg of the table that has already been placed, then let the table fall smoothly and fit them both. One must not drag adhesive along lest it emerge to the surface. In any case, **take care to clean the leftover adhesive while the product is still fresh.**

Do not step on the pallet until 24 hours after the application (fig. 5).

#### SUBSEQUENT CONDITIONS OF THE VENUES

Once the pallet has been placed, one must maintain the relative humidity of the air of the venue between 35% - 65%. It is necessary for this purpose to control the opening of windows for the airing of the place and for maintaining the hygroscopic conditions of the wood.

#### MAINTENANCE INSTRUCTIONS

The following processes are recommended for the cleaning and maintenance of the pallet:

-For daily cleaning, use the BONA CARE cleaner, which has been especially created for varnished wooden floors. It effectively eliminates stains and dirt without leaving any marks or waste behind. Prior to cleaning, vacuum or sweep the floor so as to remove dust and waste.

-For in-depth cleaning, use the REEFRESHER BONA CARE refresher, which revivifies the surface, giving it a newly finished appearance as well as continuous protection against wear. Prior to cleaning, vacuum or sweep the floor to eliminate dust and waste. First, one must carry out the daily cleaning process so as to ensure that the floor is completely clean and dry before the refresher is applied. The orbital floor sander and polisher BONA BUFFER, used with a red scourer, is recommended for this cleaning job. Use the BONA CARE cleaner once again with a clean mop to eliminate all dirt remains. Once this is dry, spread the refresher with a BONA MICROFIBER cleaning pad over small areas, applying a thin and homogenous layer. Let it dry for 2 hours. If necessary, apply a second refresher coat. Wait for 24 hours before floor can be used normally again.

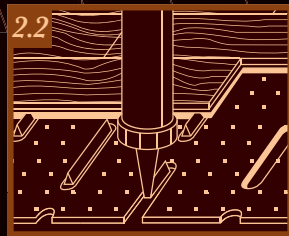
#### SISTEMA DE COLOCACIÓN ENCOLADO CON BISTOLA

#### GUN GLUING SYSTEM

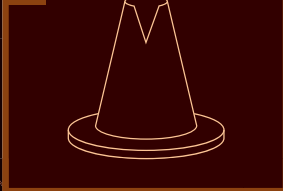
1



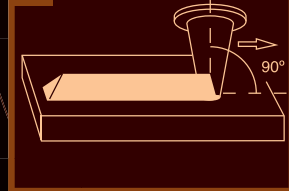
2



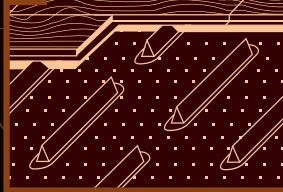
2.3



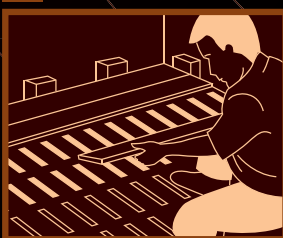
2.4



2.5



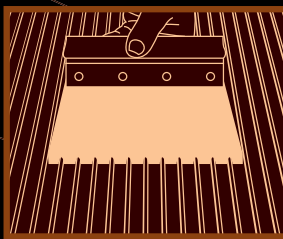
3



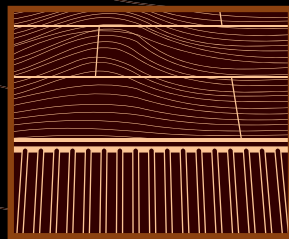
#### SISTEMA DE COLOCACIÓN ENCOLADO CON ESPÁTULA

#### SPREADER GLUING PLACEMENT SYSTEM

4



5



**LÓPEZ PIGUEIRAS**

López Pigueiras, S.A.  
Lg. de Patarroa, s/n. 27861 Covas - Viveiro (Lugo)  
Tel.: 982 561 061. Fax: 982 561 460.

[www.lopezpigueiras.com](http://www.lopezpigueiras.com)  
[lopezpigueiras@lopezpigueiras.com](mailto:lopezpigueiras@lopezpigueiras.com)

*Instrucciones  
para la colocación  
de la tarima  
barnizada.*

*Instructions  
for placement  
of the varnished  
pallet.*

Instrucciones de colocación avaladas por:



Asociación de Investigación Técnica de  
las Industrias de la Madera

Condiciones previas de los locales con solera tradicional

Condiciones previas de los locales con solera calefacción radiante

CONDICIONES PREVIAS DE LOS LOCALES CON SOLERA TRADICIONAL

Para colocar la tarima, el local debe cumplir las siguientes condiciones:
-Tener instalados todos los cerramientos que eviten la entrada de humedades del exterior.
-Los materiales de paredes y techos tendrán una humedad inferior al 2,5%.
- Se mantendrá la humedad relativa del local entre el 30% y el 65%.
- Se colocará una barrera de vapor mediante una lámina de polietileno PE-200 de 0,2mm de espesor, solapando los pliegos 20cm y subiendo en el perímetro hasta el rodapié.
-Las instalaciones de abastecimiento, electricidad, calefacción, sanitarios... y de otros revestimientos y pinturas, deben realizarse antes de la colocación de la tarima.
Para colocar la tarima, la solera debe cumplir las siguientes condiciones:
-El contenido de humedad de la solera será inferior al 2,5%, siempre medido a una profundidad de la mitad del espesor de la solera y en los lugares más desfavorables (orientación norte).
-El grosor mínimo de las soleras de mortero de cemento será de 3cm.
-La planitud del soporte será tal que la flecha máxima medida con una regla de 20cm sea inferior a 1mm, o medida con una regla de 2m sea inferior a 5mm.

Condiciones previas de los locales con solera calefacción radiante

CONDICIONES PREVIAS DE LOS LOCALES CON SOLERA CALEFACCIÓN RADIANTE

Las condiciones adicionales que se deben dar para colocar una tarima sobre suelo radiante son:
-El espesor de la solera, por encima de las tuberías de conducción debe ser como mínimo de 30mm.
-Obra totalmente cerrada y limpia, incluso aspirada, sin restos de grasas ni polvos.
-El contenido de humedad de la solera será inferior al 2%.
- Se pueden seguir las siguientes indicaciones para el secado forzado de la solera, utilizando el propio sistema de calefacción radiante:

- Poner en marcha el sistema e ir subiendo la temperatura gradualmente unos 2°C diarios durante una semana, hasta alcanzar el régimen normal de temperatura del sistema.
- Mantener la solera una semana a esta temperatura.
- Reducir progresivamente la temperatura gradualmente unos 2°C diarios hasta el secado completo de la solera.

La tarima debe cumplir las siguientes especificaciones:
-Espesor de tarima que se debe utilizar para una adecuada optimización de la transmisión calorífica es de entre 14mm y 21mm.
- Se deben utilizar maderas estables, poco nerviosas.
- Se deben utilizar maderas de densidad mayor o igual a 550 kg/m³.
-Colocar la tarima cuando la solera haya alcanzado la temperatura ambiente, según el sistema de colocación encolado a espátula.

CONDICIONES PREVIAS DE LOS LOCALES CON SUELOS CERÁMICOS

Las condiciones adicionales que se deben dar para colocar una tarima sobre un suelo cerámico (terrazos, plaquetas,...) ya sean lisos, brillantes, rugosos, rústicos,... son:
-El suelo debe estar perfectamente aspirado, muy limpio y seco.
-Colocar la tarima según el sistema de colocación que más convenga.

Condiciones de almacenamiento de la tarima

CONDICIONES DE ALMACENAMIENTO DE LA TARIMA

La tarima se mantendrá en su envoltorio original hasta el momento de la colocación.

### SISTEMA DE COLOCACIÓN CLAVADO

Es el sistema tradicional de colocación por excelencia. Se recomienda colocar un rastrel de madera de dureza media-alta de ancho 50mm, atornillado a la solera. Se recomienda la distribución de los rastreles paralela a la dirección menor del recinto. Se comprobará su paralelismo y nivelación. Se colocará una línea de rastreles como máximo a 10cm de las paredes.

La separación máxima entre rastreles será de:
35cm para tarima de espesor 17/19mm
45cm para tarima de espesor 21mm

Es recomendable rellenar el espacio entre rastreles con aislantes, tipo planchas de poliestireno expandido, fibra de vidrio o lana de roca. La tabla se clava sobre el macho, normalmente con clavadoras automáticas, con un ángulo de inclinación de 45°. Se recomienda la utilización de clavos de hierro de 1,4x40mm. Éstos penetrarán en el rastrel como mínimo 20mm. Se dejará desde la tarima hasta la pared, una junta perimetral del 0,15% de la anchura del entablado, siendo como mínimo de 10mm. Se desaconseja totalmente encolar los machos, que provocaría un efecto de mermas acumuladas.

SISTEMA DE COLOCACIÓN ENCOLADO CON PISTOLA

MATERIALES A UTILIZAR

-Adhesivo para pavimentos de madera (ver las instrucciones de utilización del fabricante). Se presenta en salchichones de 600ml para su aplicación con pistola.
-Lámina de polietileno espumado de espesor 3mm, ranurada.
-Pistola manual para salchichón de 600ml.
-Boquilla con salida triangular para aplicar el adhesivo.

Preparación del soporte

PREPARACION DEL SOPORTE

El soporte puede ser de tipo cementoso, cerámico, madera... No son válidos los soportes de moqueta, de tipo plástico o con tratamientos bituminosos o asfálticos.

El soporte deberá estar limpio, aspirado, seco y libre de grasas e impurezas.

La falta de planeidad máxima deberá ser de 5mm de flecha máxima con regla de 2m, en caso contrario se recomienda aplicar un mortero de nivelación.

Se recomienda utilizar una imprimación para consolidar el soporte, regular la humedad y promover la adherencia.

MODO DE EMPLEO

1º-Extender la lámina sobre el soporte, sin sistema de fijación alguno (*fig 1*).

2º-Aplicar el adhesivo en las ranuras. La aplicación se realizará con la boquilla en posición de 90º, dejando un cordón de forma triangular de altura justo la salida de la boquilla (*fig 2*).

3º-Colocación de la tarima, respetando la junta perimetral de 10mm y nunca encolar el machihembrado. Es muy importante partir en línea recta desde la pared. Si la pared está a falso escuadro habrá que suplementar con cuñas para conseguir el alineado de la primera hilera de tablas. Cada dos hileras se comprobará de nuevo la alineación con una regla de aluminio de 2m. Para colocar la tabla se debe apoyar la hembra sobre el macho de la tabla ya colocada, dejar caer la tabla con suavidad y encajar. No se debe arrastrar adhesivo para que éste no reborde a la superficie. En todo caso, **tener la precaución de limpiar los sobrantes de adhesivo mientras el producto se mantenga fresco**. No pisar la tarima hasta pasadas 24 horas de la aplicación (*fig 3*).

Preparación del soporte

SISTEMA DE COLOCACIÓN ENCOLADO CON ESPÁTULA

La tarima de pegar se puede colocar también de la misma forma que tradicionalmente se ha realizado la colocación de parquetes grandes formatos.

MATERIALES A UTILIZAR

-Adhesivo para pavimentos de madera (ver las instrucciones de utilización del fabricante). Se presenta en latas de 10-20 kg según fabricante.
-Espátula dentada.
MODO DE EMPLEO
1º-Extender el adhesivo con la espátula dentada formando cordones uniformes, sobre la superficie totalmente limpia y aspirada (*fig 4*).

2º-Colocar la tarima sobre los cordones presionando ligeramente la tabla para su perfecto contacto con el adhesivo, dejando una distancia perimetral de 10mm. No encolar nunca las tablas por los machos. Las piezas se pueden unir utilizando un martillo y un tarugo de madera. Es muy importante partir en línea recta desde la pared. Si la pared está a falso escuadro habrá que suplementar con cuñas para conseguir el alineado de la primera hilera de tablas. Cada dos hileras se comprobará de nuevo la alineación con una regla de aluminio de 2m. Para colocar la tabla se debe apoyar la hembra sobre el macho de la

tabla ya colocada, dejar caer la tabla con suavidad y encajar. No se debe arrastrar adhesivo para que éste no reborde a la superficie. En todo caso, **tener la precaución de limpiar los sobrantes de adhesivo mientras el producto se mantenga fresco**. No pisar la tarima hasta pasadas 24 horas de la aplicación(*fig 5*).

### CONDICIONES POSTERIORES DE LOS LOCALES

Se debe mantener la humedad relativa del aire del local, una vez colocada la tarima, entre el 35% -65%. Para ello, es necesaria la apertura controlada de ventanas para la aireación del local y mantenimiento de las condiciones higroscópicas de la madera.

### INSTRUCCIONES DE MANTENIMIENTO

Se recomienda para la limpieza y mantenimiento de la tarima los siguientes procesos:

-Para la limpieza diaria, utilizar el limpiador BONA CARE desarrollado especialmente para suelos de madera barnizados. Elimina de forma efectiva las manchas y suciedad, sin dejar marcas o residuos. Antes de limpiar, aspirar o barrer el suelo para quitar el polvo y residuos.

-Para la limpieza en profundidad, utilizar el restaurador REFRESHER BONA CARE. Reaviva la superficie proporcionando un aspecto recién acabado y una continua protección contra el desgaste. Antes de limpiar, aspirar o barrer el suelo para quitar el polvo y residuos. Se realizará primero la limpieza diaria, asegurándose de que el suelo está completamente limpio y seco, antes de aplicar el restaurador. Se recomienda utilizar una máquina orbital BONA BUFFER con estropajo rojo para realizar esta limpieza. Utilizar de nuevo el limpiador BONA CARE con una mopa limpia para eliminar todos los restos de suciedad. Una vez seco, extender el restaurador con una almohadilla BONA MICROFIBER en zonas pequeñas, aplicando una capa fina y homogénea. Dejar secar unas 2 horas. En caso necesario, aplicar una segunda mano de restaurador. Esperar 24 horas para el uso normal del suelo.

Condiciones previas de los locales con solera tradicional

PREVIOUS CONDITIONS OF THE VENUES WITH A TRADITIONAL GIRDER

In order to place the pallet, the venue must meet the following conditions:

-All the closures needed for preventing the entrance of humidity from the outside.

-The materials of walls and ceilings having a humidity of less than 2.5%.

-The relative humidity of the establishment remaining at a level of between 30 % and 65 %.

-A steam barrier will be placed by means of a PE-200 polyethylene plate with a thickness of 0.2 mm, the folds overlapping about 20 cm and raising in the perimeter up to the skirting board.

-The installations related to supply, electricity, heating, bathroom installations... as well as other coatings and paint jobs will have to be done before the pallet is placed.

In order to place the pallet, the girder will have to meet the following conditions:

-The humidity content of the girder will have to be of less than 2.5%, always at a depth of half of the thickness of the girder and in the most unfavourable places (oriented to the north).

-The minimum thickness of the cement mortar girders will be of 3 cm.

-The flatness of the support will be such that the maximum displacement, measured with a 20 cm ruler, will be of less than 1 mm, or of less than 5 mm if measured with a 2 m ruler.

PREVIOUS CONDITIONS OF VENUES WITH A GIRDER WITH RADIATING HEATING

The additional conditions that must be met for placing a pallet on a radiating floor are the following:

-The thickness of the girder, above the conduction pipes, must be of at least 30 mm.

-The work must be absolutely closed and clean, without any dust or grease.

-The humidity content will have to be of less than 2%.

-The following indications may be followed for the forced drying

of the girder, using the actual radiating heating system:

- Putting the system on and raising the temperature some 2°C a day for a week until the normal temperature regime of the system is reached.
- Maintaining the girder at this temperature for a week.
- Progressively reducing the temperature about 2°C a day until the girder is completely dry.

The pallet must meet the following specifications:

-The thickness of the pallet to be used for an adequate optimisation of the heat transmission should be of between 14 mm and 21 mm.

-One must use stable, not too “nervous” wood.

-One must use wood with a density of 550 kg/m or more.

-Place the pallet once the girder has reached ambient temperature, according to the spreader gluing placement system.

PREVIOUS CONDITIONS OF VENUES WITH CERAMIC FLOORS

The additional conditions to be met for placing a pallet on a ceramic floor (terrazzos, shingles...), whether smooth, glossy, rough, rustic... are:

-The floor must have been thoroughly vacuumed, very clean and very dry.

-Place the pallet according to the most convenient placement system.

Condiciones previas de los locales con solera calefacción radiante

PALLET STORAGE CONDITIONS

The pallet will remain in its original wrapping until it is placed.

### NAILING PLACEMENT SYSTEM

This is the traditional placement system par excellence. It is advisable to place a wooden fillet of medium-high hardness and a width of 50 mm screwed onto the girder. It is advisable to distribute the fillets in parallel to the lower direction of the room. Their parallelism and levelling will be checked. A line of fillets will be placed at 10 cm the most from the walls.

The maximum separation between the fillets will be of:

35 cm for a pallet with a 17/19 mm thickness

45 cm for a pallet with a 17/19 mm thickness

It is advisable to fill the space between the fillets with insulators, such as expanded polystyrene sheets, fibreglass or kaolin wool. The table will be nailed onto the peg, normally with automatic nailers, with an inclination angle of 45°. It is advisable to use iron nails of 1.4 x 40 mm. These will sink at least 20mm into the fillets. A perimeter joint of 0.15% of the width of the skirting board, measuring at least 10 mm, will be left between the pallet and the wall. It is completely unadvisable to glue the pegs, which would lead to an effect of accumulated losses.

### GUN GLUING SYSTEM

MATERIALS TO BE USED

-Adhesive for wooden floorings (see manufacturer's instructions of use). It is presented in 600-ml fascines to be applied with a gun.
-Foamed polyethylene sheets with a 3-mm thickness and grooved.
-Manual gun for application of 600-ml fascine.
-Nozzle with triangular outlet for applying the adhesive.

Preparación del soporte

PREPARATION OF THE SUPPORT

The support may be cementitious, ceramic, wooden... Fitted-carpet supports are not valid, as neither are plastic-type ones or those with bituminous or asphaltic treatments
The support will have to be clean, vacuumed, dry and free of grease and impurities.

The maximum lack of flatness will have to be a displacement of 5mm with a 2-cm rule. If this be otherwise, mortar levelling is recommended.

It is advisable to use a priming to consolidate the support, regulate humidity and enhance adherence.

MODE OF USE

1-Spread the sheet over the support, without any type of fixation (*fig 1*).

2-Apply the adhesive onto the slots. Application will be carried out with the nozzle at a 90º position, leaving a triangular kerb right at the outlet of the nozzle (*fig 2*).